

ŠETŘENÍ ÚVĚROVÝCH PODMÍNEK BANK LEDEN

Samostatný odbor finanční stability

Sekce měnová
Odbor měnové politiky a fiskálních analýz

2017

I. ÚVOD A SHRNUTÍ

Šetření úvěrových podmínek bank zachycuje názory bank na změnu nabídky úvěrů prostřednictvím úvěrových standardů a podmínek při schvalování úvěrů a na změnu poptávky po úvěrech u nefinančních podniků a domácností. Tato informace shrnuje výsledky devatenáctého kola šetření, tj. pohled bank na vývoj úvěrových podmínek v průběhu čtvrtého čtvrtletí 2016 a jejich očekávání v uvedených oblastech pro první čtvrtletí 2017.¹ Šetření bylo provedeno v období od 28. listopadu do 13. prosince 2016. Šetření se zúčastnilo 21 bank, které mají rozhodující podíl na bankovním úvěrovém trhu.

Ze šetření vyplývá, že přístup bank k nastavení úvěrových standardů byl ve čtvrtém čtvrtletí 2016 v jednotlivých segmentech úvěrového trhu diferencovaný v důsledku legislativních a regulatorních změn. Zatímco u úvěrů nefinančním podnikům část bankovního trhu standardy dále uvolnila, u úvěrů domácnostem na bydlení a u spotřebitelských úvěrů banky úvěrové standardy plošně zpřísnily zejména vlivem nabytí účinnosti nového zákona o spotřebitelském úvěru a doporučení ČNB ohledně limitů pro hodnoty LTV. U úvěrů na bydlení působilo i zvýšení nákladů financování bank a vnímané riziko vývoje na trhu nemovitostí. Konkurenční tlak, dobrá likviditní situace bank a pozitivní výhled ohledně ekonomické situace přitom u podnikových úvěrů působily ve směru uvolněnějších standardů. Banky pokračovaly také ve snižování průměrných úrokových marží. Poptávka po úvěrech rostla ve všech segmentech úvěrového trhu. U úvěrů nefinančním podnikům byly důvodem příznivé zprávy z ekonomiky, které se projeví zejména v rostoucí poptávce podniků po dlouhodobých investičních úvěrech. U poptávky domácností hrály roli zejména vyhlídky dalšího růstu cen na trhu nemovitostí a rostoucí spotřebitelská důvěra, a to v podmínkách velmi nízkých úrokových sazeb. Pro první čtvrtletí 2017 dotazované banky avizují další plošné zpřísnění standardů u úvěrů domácnostem na bydlení. Část bankovního trhu očekává zpřísnění úvěrových standardů i u spotřebitelských úvěrů a naopak jejich uvolnění u úvěrů nefinančním podnikům. Poptávka po úvěrech nefinančním podnikům dle vnímání bank v prvním čtvrtletí 2017 dále poroste, naopak poptávka po úvěrech na bydlení a spotřebitelských úvěrech poklesne, resp. zůstane na stejné úrovni.

II. VÝVOJ ÚVĚROVÝCH STANDARDŮ A POPTÁVKY PO ÚVĚRECH

II.1 NEFINANČNÍ PODNIKY

Úvěrové standardy bank při schvalování **úvěrů nefinančním podnikům** se ve čtvrtém čtvrtletí 2016 uvolnily u 16 % čistého procentního podílu trhu. Ve směru uvolnění standardů působil konkurenční tlak, nízké náklady financování, dobrá likviditní situace bank a příznivé vnímání rizik ohledně očekávané celkové ekonomické situace. Tyto faktory se odrazily i v dalším uvolňování podmínek při schvalování podnikových úvěrů (40 % čistého procentního

¹ Šetření zahrnovalo 20 otázek, které se týkaly úvěrových standardů bank, podmínek spojených se schvalováním úvěrů a bankami vnímané poptávky po úvěrech včetně příslušných faktorů. Odpovědi na otázky jsou na agregované úrovni v textu a grafech vyjádřeny ve formě čistého procentního podílu. Ten je vypočten jako rozdíl mezi procentním tržním podílem na poskytnutých úvěrech v daném segmentu od bank, které uvedly zpřísnění standardů/podmínek (či pozorovaly růst poptávky) a procentním tržním podílem na poskytnutých úvěrech v daném segmentu od bank, které uvolnily standardy/podmínky (či zaznamenaly pokles poptávky). Kladná/záporná hodnota čistého procentního podílu indikuje souhrnné zpřísnění/uvolnění standardů, resp. podmínek či celkový růst/pokles poptávky po úvěrech. Data v excelovských souborech včetně dotazníku, slovníčku pojmů a metodických poznámek budou dostupná na webových stránkách ČNB v pondělí 23. ledna 2017: (http://www.cnb.cz/cs/uverove_setreni/index.html).

podílu trhu), a to zejména u úvěrů velkým podnikům. Nejvýrazněji klesaly průměrné úrokové marže bank, menší část bankovního trhu vykazuje uvolnění požadavků na zajištění, snížení úrokových marží u rizikovějších úvěrů a uvolnění dalších neúrokových podmínek (neúrokové poplatky, splatnost úvěrů apod.).

Poptávka podniků po úvěrech ve čtvrtém čtvrtletí 2016 vzrostla v rozsahu 57 % čistého procentního podílu trhu. Růst se týkal všech segmentů trhu, plošněji se projevil u úvěrů velkým podnikům a u dlouhodobých úvěrů. Banky připisovaly růst poptávky zejména potřebě financování fixních investic, fúzí, akvizic a restrukturalizací podniků resp. dluhů. Na objem poptávaných úvěrů příznivě působí i nízká úroveň úrokových sazeb. V prvním čtvrtletí 2017 část bankovního trhu očekává další uvolnění úvěrových standardů a růst poptávky (v rozsahu 12 %, resp. 37 % čistého procentního podílu trhu).

II.2 DOMÁCNOSTI

U **úvěrů na bydlení** poskytovaných domácnostem se úvěrové standardy ve čtvrtém čtvrtletí dle očekávání plošně zpřísnily (89 % čistého procentního podílu trhu). Důvodem byly zejména požadavky nově platného zákona o spotřebitelském úvěru, jakož i doporučení ČNB ohledně limitů pro hodnoty LTV u nově poskytovaných úvěrů na bydlení, zvýšení nákladů financování bank a vnímané riziko vývoje na trhu nemovitostí. S tímto vývojem souviselo i celkové zpřísnění podmínek při schvalování úvěrů (74 % čistého procentního podílu trhu), a to nejen z hlediska požadovaného poměru LTV, ale i ostatních požadavků na zástavu. Průměrné úrokové marže u úvěrů naopak u velké části trhu dále klesaly. Poptávka domácností po úvěrech na bydlení ve čtvrtém čtvrtletí plošně rostla v rozsahu 90 % čistého procentního podílu trhu. Na poptávku příznivě působil zejména očekávaný růst cen na trhu rezidenčních nemovitostí a zlepšená spotřebitelská důvěra v podmínkách nízkých úrokových sazeb.

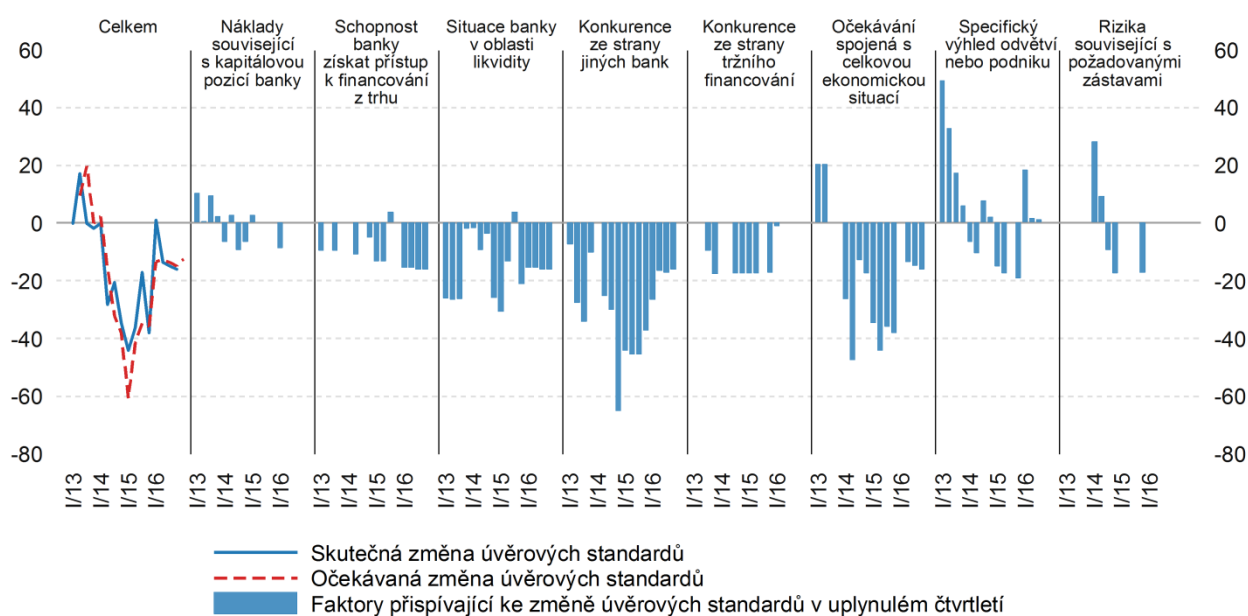
V prvním čtvrtletí 2017 očekává bankovní trh další zpřísnění úvěrových standardů u úvěrů na bydlení (78 % čistého procentního podílu trhu), poptávka dle vnímání bank poklesne (v rozsahu 46 % čistého procentního podílu trhu).

U **spotřebitelských úvěrů** poskytovaných domácnostem se úvěrové standardy ve čtvrtém čtvrtletí 2016 u části trhu zpřísnily (18 % čistého procentního podílu trhu) jako důsledek požadavků nově platného zákona o spotřebitelském úvěru. Část trhu dále snížila průměrnou úrokovou marži i marži u rizikovějších úvěrů, neúrokové podmínky zůstaly beze změny. Poptávka domácností po spotřebitelských úvěrech ve čtvrtém čtvrtletí 2016 dále rostla (14 % čistého procentního podílu trhu). Na zájem domácností o spotřebitelské úvěry příznivě působil zlepšení spotřebitelské důvěry, růst spotřebních výdajů domácností a výrazné snižování úrokových sazeb v tomto segmentu úvěrového trhu. V prvním čtvrtletí 2017 očekává malá část bankovního trhu zpřísnění úvěrových standardů a další růst poptávky.

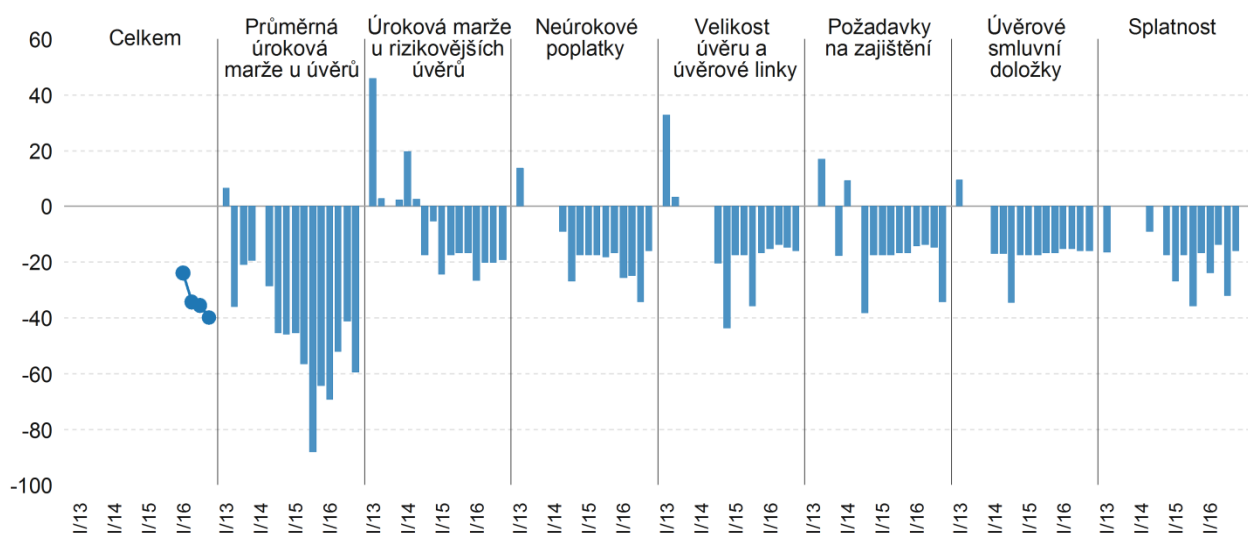
Odpovědi na **dodatečné otázky** ohledně vývoje úvěrů v segmentu nerezidentských nefinančních podniků ukazují, že ve čtvrtém čtvrtletí 2016 banky neměnily úvěrové standardy u těchto úvěrů, přičemž poptávka v tomto segmentu vzrostla (38 % čistého procentního podílu trhu).

PODMÍNKY NABÍDKY A POPTÁVKY U ÚVĚŘŮ NEFINANČNÍM PODNIKŮM

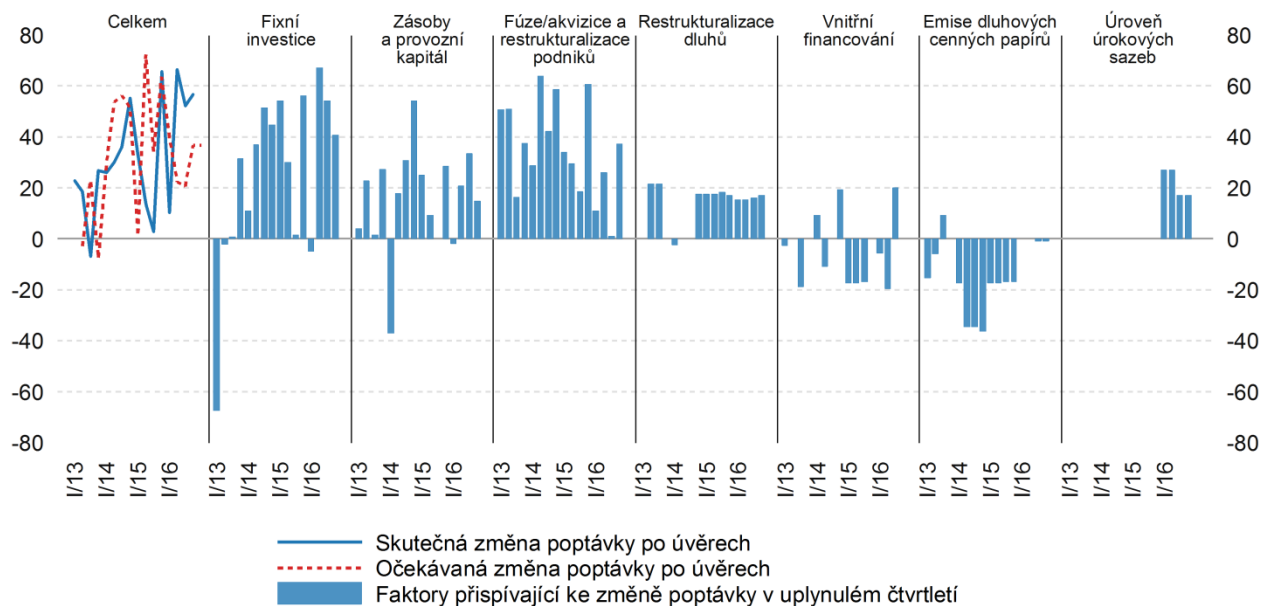
Graf 1 Změny úvěrových standardů bank u úvěřů nefinančním podnikům ([otázky 1, 2 a 6](#))
(čisté procentní podíly, kladná hodnota = zpřísnění, záporná hodnota = uvolnění)



Graf 2 Změny podmínek při schvalování úvěřů nefinančním podnikům ([otázka 3](#))
(čisté procentní podíly, kladná hodnota = zpřísnění, záporná hodnota = uvolnění)

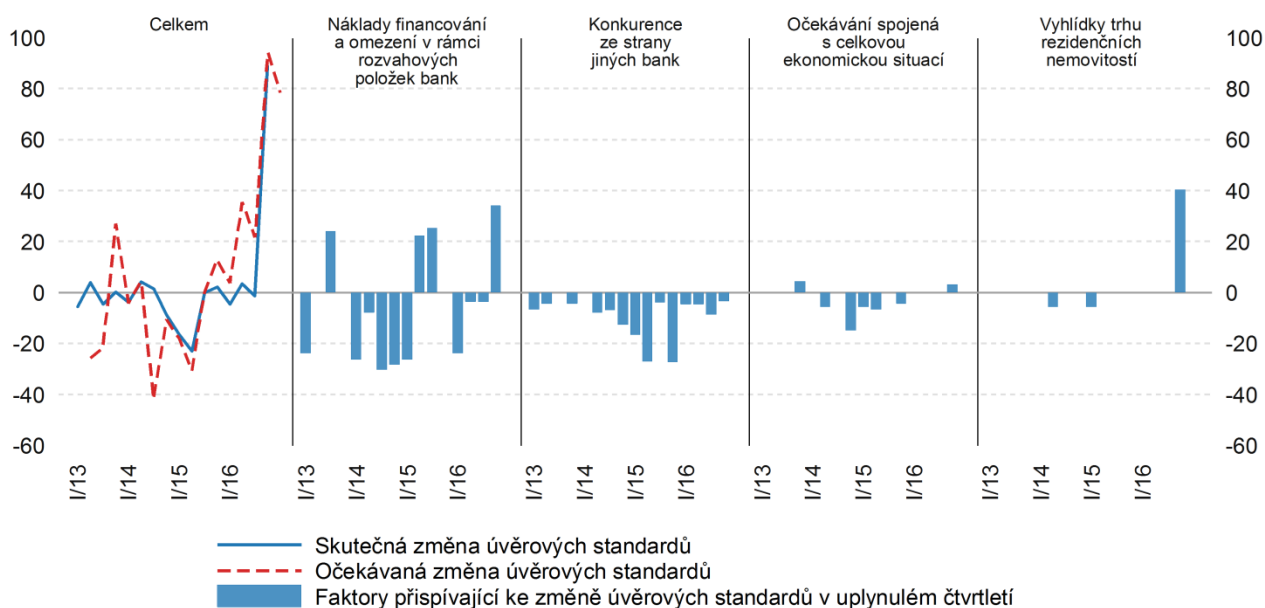


Graf 3 Změny poptávky nefinančních podniků po úvěrech (otázky 4, 5 a 7)
(čisté procentní podíly, kladná hodnota = růst poptávky,
záporná hodnota = pokles poptávky)

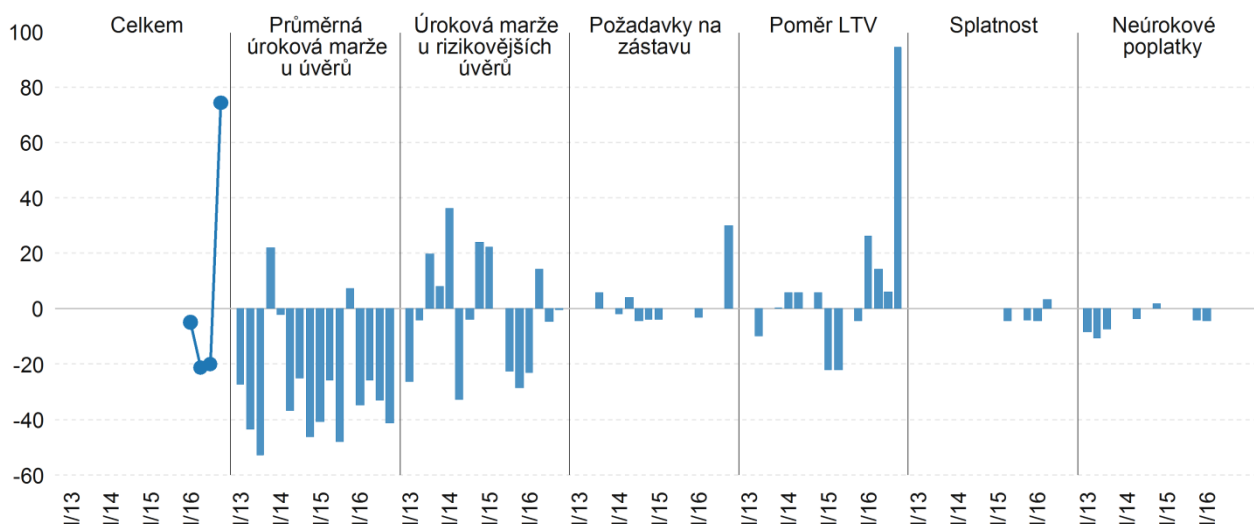


PODMÍNKY NABÍDKY A POPTÁVKY U ÚVĚŘŮ NA BYDLENÍ

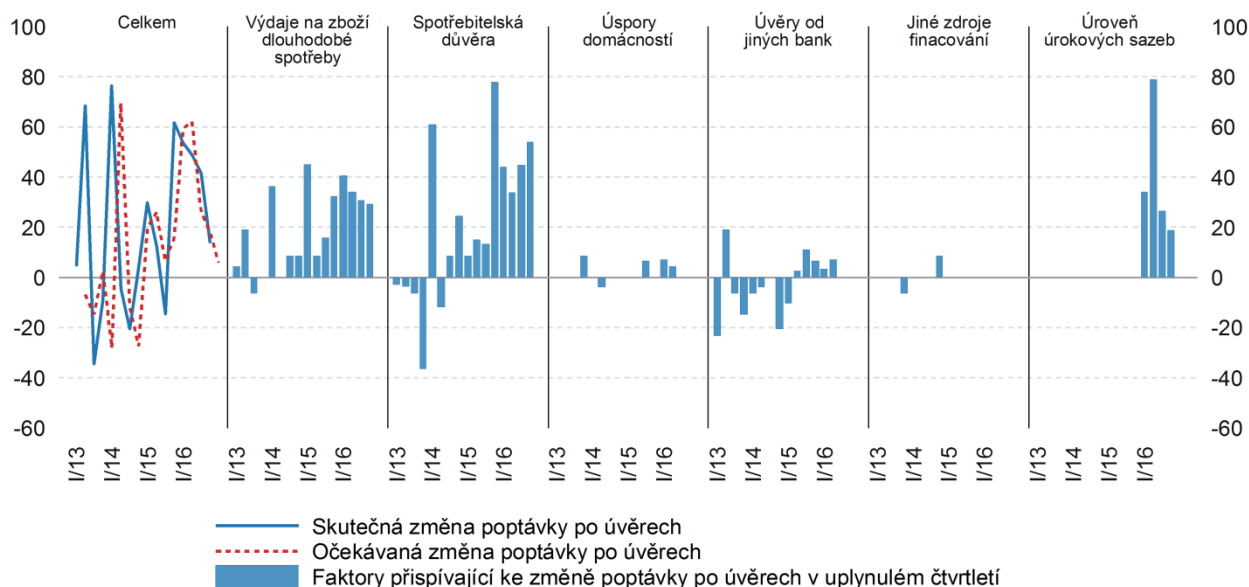
Graf 4 Změny úvěrových standardů bank u úvěřů na bydlení (otázky 8,9 a 16)
(čisté procentní podíly, kladná hodnota = zpřísnění, záporná hodnota = uvolnění)



Graf 5 Změny podmínek při schvalování úvěrů na bydlení ([otázka 10](#))
(čisté procentní podíly, kladná hodnota = zpřísnění, záporná hodnota = uvolnění)

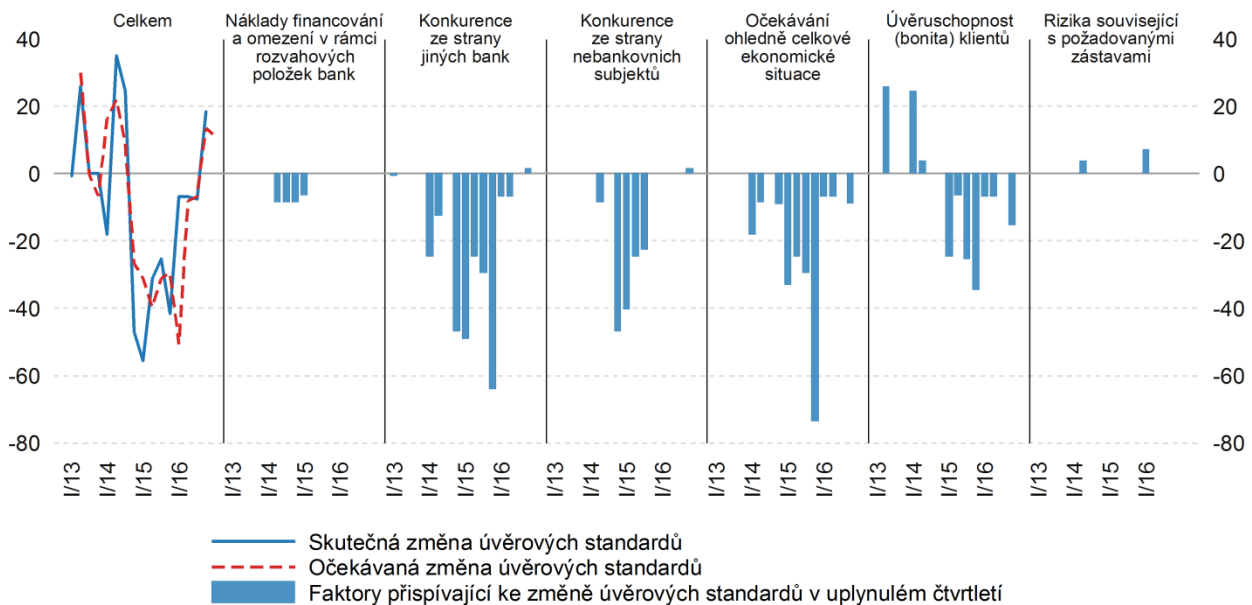


Graf 6 Změny poptávky domácností po úvěrech na bydlení ([otázky 13,14 a 17](#))
(čisté procentní podíly, kladná hodnota = růst poptávky, záporná hodnota = pokles poptávky)

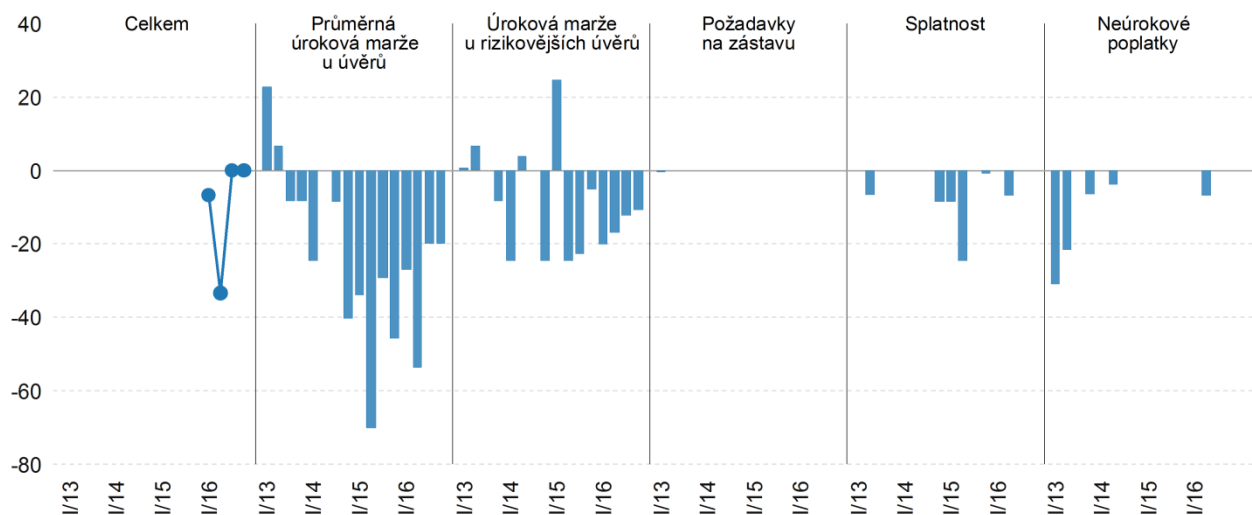


PODMÍNKY NABÍDKY A POPTÁVKY U SPOTŘEBITELSKÝCH ÚVĚŘŮ

Graf 7 Změny úvěrových standardů bank u spotřebitelských úvěřů ([otázky 8,11 a 16](#))
(čisté procentní podíly, kladná hodnota = zpřísnění, záporná hodnota = uvolnění)



Graf 8 Změny podmínek při schvalování spotřebitelských úvěřů ([otázka 12](#))
(čisté procentní podíly, kladná hodnota = zpřísnění, záporná hodnota = uvolnění)



Graf 9 Změny poptávky domácností po spotřebitelských úvěrech ([otázky 13, 15 a 17](#))
(čisté procentní podíly, kladná hodnota = růst poptávky,
záporná hodnota = pokles poptávky)

